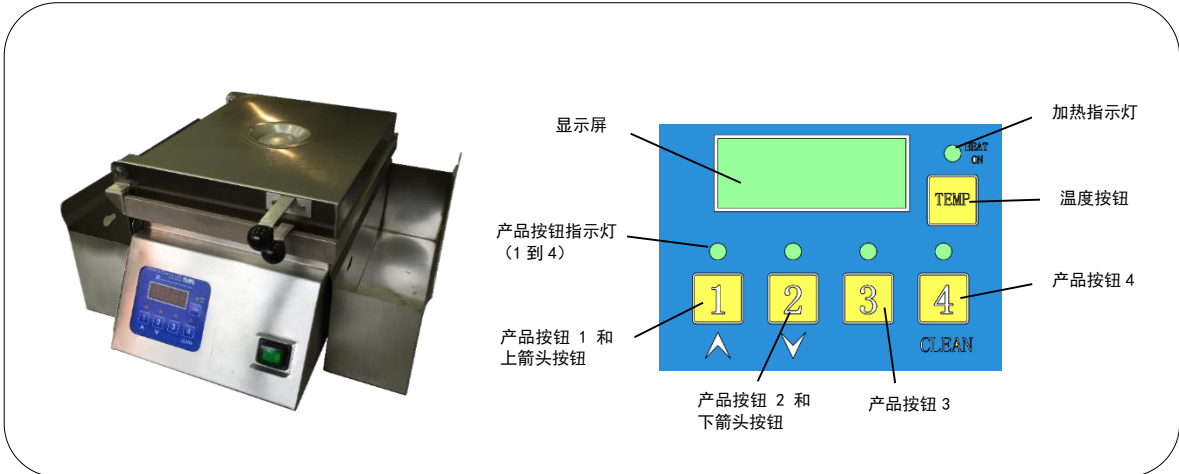


操作手册



蒸蛋机
型号: EC6-RDCE

产品识别



有限保修

兹保证本品自初始安装之日起二 (2) 年内、自出厂之日起30个月内, 无材料与/或制造缺陷。任何部件或组件如在质保期内经证实出现材料与/或制造缺陷, 可无偿予以更换或维修 (由 Prince Castle 公司的决定)。

本质保声明受以下例外情形/条件制约:

- 使用任何非 Prince Castle 公司生产的原装配件会导致本质保声明无效, 所有工作必须由经 Prince Castle 公司授权的维修代理商完成。
- 所有维修工作必须在正常工作时间内完成。因为维修产生的加班费由用户承担。
- 每次维修的往返行程限定在 100 英里/200 公里, 单程时间限定为 2 小时。
- 由于粗心、疏忽及/或滥用 (如使用错误电流、坠落、破坏或更改电气组件、或清洁不当) 造成的损坏不在质保范围内。
- 在装运过程中由于火灾、洪水或不可抗力导致的设备损坏不在质保范围内。
- 防粘特氟龙蛋环不在保修范围内。

目录

产品识别	1
安全信息	2
电气规格	2
型号编号	2
安装	2
操作说明	3
设置	4
温度校准	5
恢复出厂设置	5
每日清洁	6
分解图和部件表	7
故障诊断	8
电路图	9

Prince Castle 公司保留变更产品规格与设计权利。恕不另行通知。购买者无权根据此类更改要求对其之前购买的设备进行变更、改进、添加或更换。



品铄厨具设备 (上海) 有限公司

上海市松江区小昆山镇昆港路 889 号 5 幢 电话: 021-6040-1728 邮编: 201614 www.princecastle.com

安全信息



警告

表示指导正确操作设备的重要信息。不遵守规定可能导致设备损坏以及 / 或者严重的人身伤害，甚至死亡。



注意

表示指导操作设备的重要信息。不遵守规定可能导致设备损坏。



注意

本设备为商用设备，须由经过培训的专业人士操作。未经培训或人体、感官、精神控制能力有缺陷者不得操作该设备，否则可能引起严重伤害。



警告

不按额定电压供电可能会损坏设备，并使保修失效

电气规格

电压	频率	功率
208-230V	50/60Hz	2050-2500W

设备型号

型号	描述
EC6-RDCE	蒸蛋机

安装

将设备从纸板箱中取出，检查是否有损伤。如果设备存在损伤，请按如下方式进行处理：

- 设备送达后 24 小时内，通知承运人
- 保留纸板箱及包装材料备检
- 与当地经销商联系，或者直接与品铄销售部联系，确定更换设备事宜，联系电话 021-6040-1728。
- 将设备放置于牢固、平整的台面上。在设备两侧各放置一个收纳盘。
- 取下包装材料，用清洁液清洁蛋环、顶盖、蛋环支架、加热板表面及接水盒之后用清水洗净自然风干。

注意：该设备工作时环境温度不可高于 43°C (110°F)



警告

所有的电路连接应遵守当地的电气法规和任何其它适用的规定。

设备附带 IEC 309 16A 插头，必须接入合格、合规的插座中。

为了防止触电事件，此配备必须用等电位连接导体与设备紧密连接。设备配有接地端子并标有以下符号标记，用于连接导体。



操作说明

1. 将设备电源通断开关 ON/OFF 转到 ON (开) 的位置。设备开始预热 (预热时间 20-30 分钟)。

注意: 预热时 “HEAT ON” 指示灯及设置工作时间闪烁, 直到温度达到设定温度。设备预热完毕蜂鸣器会报警, “HEAT ON” 指示灯及设置工作时间不再闪烁。



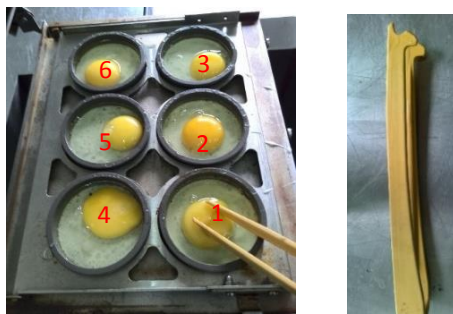
2. 当设备温度达到设定温度后, 打开顶盖, 将液体黄油或类似油均匀涂抹在蛋环的内壁和加热板上。

注意: 涂抹不到位可能导致蛋环粘蛋从而影响产品的质量。



3. 将鸡蛋按顺序打开到蛋环中, 用专用夹子将蛋黄夹碎。

注意: 鸡蛋应至少提前 30 分钟从冰箱取出。过冰的蛋可能导致烹饪不熟。打蛋的顺序如下图所示。



4. 盖上顶盖, 加温水到顶盖的水槽内, 直至加满。注意: 水量多少会影响蒸蛋品质, 请加满水。



5. 按下产品按键 (1、2、3、4 中任意一个), 设备开始倒计时。计时完毕, 设备鸣叫, 显示窗闪烁 0:00。

按下产品按钮取消提醒。打开顶盖, 提起蛋环至 1 英寸 (26mm) 高, 然后迅速放下蛋环, 以使蛋完全从蛋环中脱落。使用专用的手铲从右向左将蛋铲出。

注: 每次取出蛋以后, 需将加热板及蛋环清洁干净, 避免影响后面的产品质量。



设置

1. 同时按下产品（1、2、3、4 中任意一个）按键和 TEMP 键。
 屏幕将显示 “ _ _ _ _ ”，如下图所示。



2. 按顺序按下 “4、3、2、1” 四个按键，“ _ _ _ _ ” 将会变成 “ _ _ _ _ ”，如下图所示。



3. 此时，显示屏将显示当前产品的的时间设置。
 按上下箭头键调整时间到理想值。



4. 按 TEMP 键确定并保存时间设置。



5. 此时，显示屏将显示当前产品的温度设置。
 按上下箭头键调整温度到理想值。



6. 按 TEMP 键保存温度设置并退出。



温度校准

1. 开机完成预热后关闭电源。同时按住上下箭头键，并打开开关，窗口显示“SET”。如下图所示。
2. 按下 TEMP 键，窗口将交替显示当前校准温度和 U1



3. 将外部温度探头置于加热板中间位置，静置约 1 分钟，按下上箭头或下箭头按钮调节温度与外部温度计显示温度一致。
4. 按下 TEMP 按钮保存设置。



恢复出厂设置

1. 关闭电源，
2. 按住按键 3，打开电源；
3. 等待 5 秒钟，放开按键 3；
4. 窗口将显示 PSE，如下图所示



5. 设备将恢复出厂设置，之前的所有设置将不被保存。

出厂设置：

时间：2 分 30 秒；温度：132° C

每日清洁

注意：每次取出蛋以后，需将加热板和蛋环清洗干净，避免影响后面的产品质量。



警告

进行清洁操作之前先关闭机器，拔掉插头。注意设备此时仍然比较热。

该设备不防水。请勿用水喷淋。切勿把设备浸入水中清洁

- 1、不得使用石材或粗糙的工具清洁加热板
- 2、不得使用锋利的工具或铲子边缘清洁加热板
- 3、不得使用钢丝球
- 4、不得使用商用烤炉液体清洁剂来清洗加热板表面
- 5、暴力清洁加热板将使保修失效

设备使用间隙：

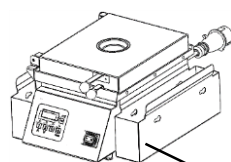
- 1、在每次蒸蛋结束后，用软刷去除加热板及蛋环上残留的油脂和蛋渣。
- 2、按需求及时清空接水盘里的残渣。每天至少一次。

营业结束后：

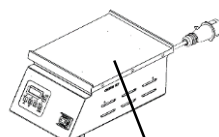
- 1、关闭设备电源，拔掉插头。

1. 戴好防烫手套，斜向上抬起顶盖及蛋环组件并取下。

2. 取下接水盒。



接水盒



加热板



3. 将接水盒中的残渣清理掉。

4. 将蛋环、蛋环支架、顶盖及接水盒放到三合一水槽中，浸泡、清洁、消毒。

5. 完成后风干。

6. 用大绒布或者使用专用的高温百洁棒蘸上高温清洁剂清洁加热板表面。注意：此时加热板依然很烫，需要戴好防烫手套。

7. 使用拧干的湿抹布擦拭加热板，然后使用消毒剂消毒；

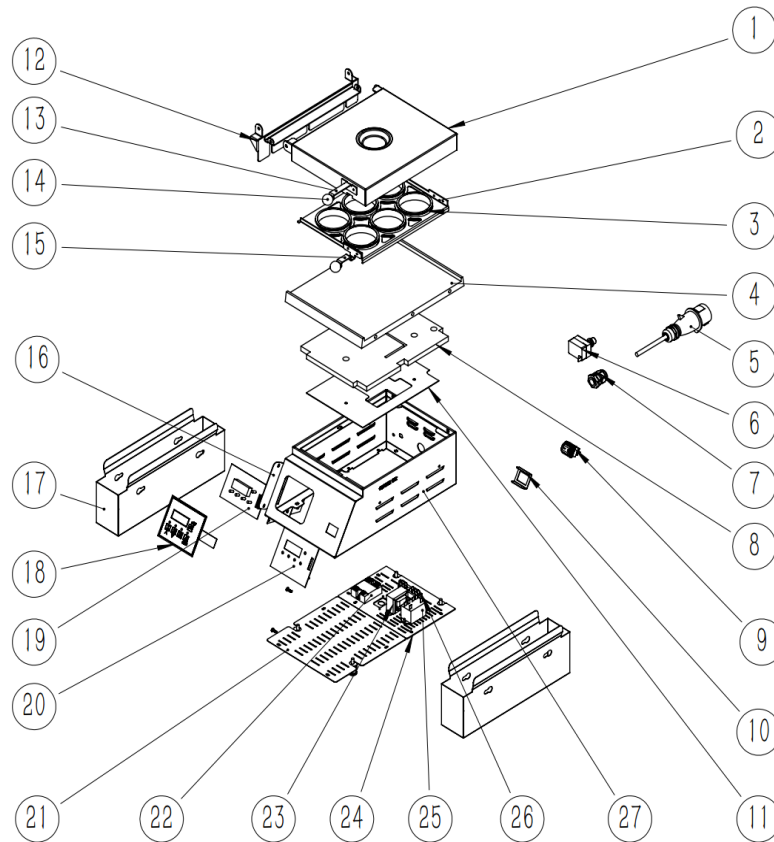
8. 使用蘸有多用途清洁剂的抹布擦拭设备外表面。

9. 使用拧干的湿抹布擦拭设备表面，然后使用消毒剂消毒；

10. 风干。

11. 将所有零件安装回设备。

分解图和部件表



序号	物料号	名称	数量	序号	物料号	名称	数量
1	EC-108	顶盖	1	17	EC-041	接水盒	2
2	EC-012	蛋环支架	1	18	EC-018	控制面板	1
3	EC-021	蛋环	6	19	EC-903	主控板	1
4	EC-100	加热板	1	20	CG-516A	电路板支架	1
5	72-423	电源线	1	21	EC-028	安装板	1
6	625-207	高温保护器	1	22	65-058	继电器	1
7	066-045	紧迫头	1	23	CG-561	变压器	1
8	EC-034	隔热棉	1	24	EC-029	后挡板	1
9	78-233	开关	1	25	65-063-06	功率继电器	1
10	542-164	开关保护罩	1	26	77-082	接线排	1
11	EC-035	隔热棉固定板	1	27	EC-105	底座组件	1
12	EC-112	顶盖支架	1	*	CG-539	温度探头 (未显示)	1
13	EC-020	手柄架	2	*	CG-520	转接电路板 (未显示)	1
14	EC-019	手柄	2	*	CG-895	断路器 (未显示)	1
15	EC-014	蛋环手柄架	1	*	197-232	橡胶脚 (未显示)	4
16	EC-024	电路板挡板	1				

故障诊断

症状	可能原因	排除方法
断电	开关故障	更换
	电路板故障	更换
	设备未接电	将设备接电
	建筑断路器跳闸	将店内断路器复位
产品不熟	加热板温度低	检查加热板温度
	蛋过冷	使用温度高一些的蛋
	设备安装台面不平	将设备安装台面校平
	蛋黄未打碎	打碎蛋黄
	水量不正确/水温过低	检查水量/水温
	设备密封不良	确保顶盖摆放到位
产品过热	加热板温度过高	检查加热板温度
	水量不足	加水至水槽满
	蒸蛋时间过长	检查蒸蛋时间

电路图

